



SPRAWOZDANIE MERYTORYCZNE ZARZĄDU KOŁA POLSKIEGO STOWARZYSZENIA NA RZECZ OSÓB Z UPOŚLEDZENIEM UMYSŁOWYM W JAROSŁAWIU Z DZIAŁALNOŚCI ZA ROK 2007

Sprawozdanie obejmuje działania prowadzone przez Koło PSOUU w Jarosławiu w 14 roku jego istnienia jako terenowego oddziału Polskiego Stowarzyszenia na Rzecz Osób z Upośledzeniem Umysłowym – organizacji pozarządowej, nieochodowej i samopomocowej oraz w 24 roku od momentu rozpoczęcia zorganizowanej działalności rodziców w maju 1983 r, której PSOUU jest kontynuatorem.

Nazwa stowarzyszenia, siedziba i adres :

**Polskie Stowarzyszenie na Rzecz Osób
z Upośledzeniem Umysłowym Koło w Jarosławiu**
ul. 3-go Maja 39
37-500 Jarosław
Tel/ fax. 016 621 53 78
e-mail: zk.jaroslaw@psouu.org.pl
www.jaroslaw.psouu.org.pl/

Data wpisu do KRS : **2001-05-08**

Numer KRS : **0000010902** **Koło PSOUU w Jarosławiu uzyskało status organizacji
pożytku publicznego dn. 31.08.2007r**

Numer REGON : **650886776**

Numer NIP: **7921019877**

Koło Polskiego Stowarzyszenia na Rzecz Osób z Upośledzeniem Umysłowym w Jarosławiu posiada osobowość prawną.

PSOUU kieruje się swoją misją sformułowaną jako:

- *„ dbanie o godność ludzką, miejsce w rodzinie i wśród innych ludzi oraz szczęście osób z upośledzeniem umysłowym”.*
- *„wspieranie rodzin, aby były one w stanie sprostać sytuacjom, które pociąga za sobą fakt urodzenia dziecka z upośledzeniem umysłowym oraz wspólne życie”.*

Celem Stowarzyszenia jest działanie na rzecz wyrównywania szans osób z upośledzeniem umysłowym, tworzenia warunków przestrzegania wobec nich praw człowieka, prowadzenia ich ku aktywnemu uczestnictwu w życiu społecznym oraz wspieranie ich rodzin.(Art.4 Statutu)

I. W okresie sprawozdawczym Zarząd Koła PSOUU w Jarosławiu działał w składzie:

W okresie od 01.01.07 do 31.03.2007 (Walne Zebranie Sprawozdawczo-Wyborcze).

Lp.	Nazwisko i imię	Funkcja	Rok urodzenia	Wykształcenie	Miejsce zamieszkania	Data wyboru do Zarządu	Data przystąpienia do PSOOU
1.	Mituś Mariusz	Wiceprzewodniczący	1968	wyższe - pedagogiczne	Jarosław	23-09-96	24.11.1994
2.	Stafiej Stanisław	Sekretarz	1942	Średnie	Przeworsk	21-10-96	18.09.1995
3.	Piech Mieczysław	Skarbnik	1961	średnie - techniczne	Przeworsk	10-04-99	15.10.1997
4.	Latuszek Katarzyna	Członek	1977	Średnie	Jarosław	14-02-06	31.01.2000
5.	Trudzik Lesław	Członek	1957	średnie - techniczne	Radymno	10-04-99	03.04.1993
6.	Antosiewicz Michał	Członek	1942	zasadnicze - zawodowe	Jarosław	29-03-03	08.01.2003
7.	Lewczuk Krzysztof	Członek	1966	wyższe – geograf	Jarosław	29-03-03	13.02.2003
8.	Mazur Bronisława	Członek	1952	średnie ekonomiczne	Jarosław	29-03-03	03.08.1994
9.	Wałach Henryk	Członek	1949	zawodowe – rolnicze	Pruchnik	29-03-03	10.11.1996
10.	Wilk Jan	Członek	1957	średnie - zawodowe	Jarosław	14-02-06	12.09.2002

W dniu 31 marca 2007 odbyło się Walne Zebranie Sprawozdawczo-Wyborcze członków Koła PSOOU w Jarosławiu, w wyniku którego dokonano wyboru nowego Zarządu Koła na lata 2007 – 2011.

Lp.	Nazwisko i imię	Funkcja	Rok urodzenia	Wykształcenie	Miejsce zamieszkania	Data wyboru do Zarządu	Data przystąpienia do PSOOU
1.	Mituś Mariusz	Przewodniczący	1968	wyższe - pedagogiczne	Jarosław	23-09-96	24.11.1994
2.	Latuszek Katarzyna	Wiceprzewodniczący	1977	Średnie	Jarosław	14-02-06	31.01.2000
3.	Wilk Jan	Wiceprzewodniczący	1957	średnie - zawodowe	Jarosław	14-02-06	12.09.2002
4.	Piech Mieczysław	Sekretarz	1961	średnie - techniczne	Przeworsk	10-04-99	15.10.1997
5.	Kot Barbara	Skarbnik	1961	Średnie	Jarosław	31-03-07	18.03.2003

6.	Stafiej Stanisław	Członek	1942	Średnie	Przeworsk	21-10-96	18.09.1995
7.	Tolak Małgorzata	Członek	1963	Średnie	Jarosław	31-03-07	12.09.1989
8.	Hadro Zofia	Członek	1948	Średnie	Wierzbna	31-03-07	15.03.1993
9.	Mandziak Barbara	Członek	1951	Średnie	Jarosław	31-03-07	28.02.1997

II. Organ kontroli Koła PSOUU w Jarosławiu stanowi Komisja Rewizyjna, która w okresie sprawozdawczym działała w składzie:

W okresie od 01.01.07 do 31.03.2007 (Walne Zebranie Sprawozdawczo-Wyborcze).

Lp.	Nazwisko i imię	Funkcja	Rok urodzenia	Wykształcenie	Miejsce zamieszkania	Data wyboru do Komisji Rewizyjnej Koła	Od kiedy jest członkiem PSOUU
1.	Oronowicz Łucjan	Przewodniczący	1942	średnie - ekonomiczne	Widna Góra	13-11-96	14.06.1983
2.	Morzywałek Zofia	Sekretarz	1952	średnie - ekonomiczne	Przeworsk	13-11-96	19.07.1996
3.	Słaby Ewa	Członek	1953	średnie – techniczne	Jarosław	29-03-03	21.02.2000

W dniu 31 marca 2007 odbyło się Walne Zebranie Sprawozdawczo-Wyborcze członków Koła PSOUU w Jarosławiu, w wyniku którego dokonano wyboru nowej Komisji Rewizyjnej na lata 2007 – 2011.

Lp.	Nazwisko i imię	Funkcja	Rok urodzenia	Wykształcenie	Miejsce zamieszkania	Data wyboru do Komisji Rewizyjnej Koła	Od kiedy jest członkiem PSOUU
1.	Oronowicz Łucjan	Przewodniczący	1942	średnie - ekonomiczne	Widna Góra	13-11-96	14.06.1983
2.	Morzywałek Zofia	Sekretarz	1952	średnie - ekonomiczne	Przeworsk	13-11-96	19.07.1996
3.	Słaby Ewa	Członek	1953	średnie – techniczne	Jarosław	29-03-03	21.02.2000
4.	Motyl Janina	Członek	1947	Średnie	Przeworsk	31-03-07	07.10.2003
5.	Biały Elżbieta	Członek	1960	Średnie	Jarosław	31-03-07	15.09.1993

III. Elektor Koła – na przedstawiciela Koła w najwyższej władzy Stowarzyszenia – Zgromadzeniu Elektorów - 31 marca 2007 r na Walnym Zebraniu Sprawozdawczo - Wyborczym Koła wybrany został Lesław Trudzik.

W tabeli nr 1 zestawiono liczbę osób korzystających z poszczególnych placówek prowadzonych przez Koło PSOUU w Jarosławiu - zamieszkujących na terenie poszczególnych jednostek samorządu terytorialnego.

Tab. nr 1 – osoby z niepełnosprawnością intelektualną korzystające z placówek prowadzonych przez Koło wg miejsca zamieszkania

L.p.	Jednostka samorządu terytorialnego	OWI	Zespół Rehabilitacyjny	OREW	WTZ	ŚDS	ZAZ	Razem
1	POWIAT JAROSŁAWSKI							
1a	Miasto Jarosław	47	8	17	13	20	13	118
1b	Gmina Jarosław	30	4	10	3	1	2	50
1c	Gmina Laszki	5	4	4	1	0	0	14
1d	Gmina Wiązownica	15	3	6	3	2	2	31
1e	Miasto Radymno	2	0	4	5	2	1	14
1f	Gmina Radymno	10	1	7	3	0	0	21
1g	Gmina Rokietnica	5	0	1	0	1	0	7
1h	Gmina Roźwienica	2	0	4	0	0	0	6
1i	Gmina Pruchnik	15	1	9	0	0	0	25
1j	Gmina Pawłosiów	0	0	4	5	3	4	16
1k	Gmina Chłopice	9	0	1	1	1	0	12
RAZEM 1		140	21	67	34	30	22	<u>314</u>
2	POWIAT PRZEWORSKI							
2a	Miasto Przeworsk	7	0	4	1	0	6	18
2b	Gmina Przeworsk	6	1	7	4	0	1	19
2c	Miasto i gmina Kańczuga	1	0	9	0	0	0	10
2d	Gmina Zarzecze	6	0	5	0	0	0	11
2e	Gmina Sieniawa	6	0	5	0	0	0	11
2f	Gmina Adamówka	5	0	0	0	0	0	5
2g	Gmina Tryńcza	2	1	1	0	0	0	4
2h	Gmina Jawornik Polski	0	0	2	1	0	0	3
RAZEM 2		33	2	33	6	0	7	<u>81</u>
3	POWIAT LEŻAJSKI							
3a	Miasto Leżajsk	1	0	3	0	0	0	4
3b	Gmina Leżajsk	0	0	5	0	0	0	5

3c	Miasto i gmina Nowa Sarzyna	0	0	5	0	0	0	5
3d	Gmina Kuryłówka	0	0	1	0	0	0	1
3f	Gmina Grodzisko Dolne	1	0	1	0	0	0	2
RAZEM 3		2	0	15	0	0	0	<u>17</u>
4	POWIAT LUBACZOWSKI							
4a	Miasto i gmina Oleszyce	5	0	1	0	0	0	6
4b	Gmina Horyniec Zdrój	4	0	2	0	0	0	6
4c	Gmina Stary Dzików	4	1	6	0	0	0	11
4d	Miasto i gmina Lubaczów	24	0	5	0	0	0	29
4f	Gmina Cieszanów	4	0	1	0	0	0	5
4g	Gmina Narol	7	1	1	0	0	0	9
4h	Gmina Wielkie Oczy	3	0	0	0	0	0	3
RAZEM 4		51	2	16	0	0	0	<u>69</u>
5	POWIAT PRZEMYSKI							
5a	Gmina Żurawica	0	0	2	0	0	0	2
5b	Gmina Orły	0	0	0	0		1	1
5c	Gmina Stubno	0	1	0	0	0	0	1
RAZEM 5		0	1	2	0	0	<u>1</u>	<u>4</u>
SUMA 1+2+3+4+5		<u>226</u>	<u>26</u>	<u>143</u>	<u>40</u>	<u>30</u>	<u>30</u>	<u>495</u>

Z działalności Koła – zrealizowanych w okresie sprawozdawczym różnorodnych programów celowych – korzystały również osoby z niepełnosprawnością intelektualną będące uczniami specjalnego ośrodka szkolno wychowawczego, szkoły integracyjnej (nr 11) w Jarosławiu, mieszkańcy Domu Pomocy Społecznej oraz inne nie uczęszczające do placówek Koła.

VI. Statutowa działalność organizacyjna.

W okresie sprawozdawczym Przewodniczący Zarządu Koła wydał 34 zarządzenia wewnętrzne dotyczących organizacji pracy w Kole, w tym podległych placówek.

1. Zarząd Koła.

W okresie sprawozdawczym odbyło się 14 zebrań Zarządu Koła (w 2006 r. - 8), na których podjęto: - 83 uchwały (dla porównania w roku 2006 – 52 uchwały).

Ponadto 3 uchwały zostały podjęte w trybie obiegowym.

Jedno posiedzenie Zarządu Koła odbyło się z udziałem wszystkich pracowników zatrudnionych w Kole. Omówiono na nim sprawy związane z realizacją misji i programu Koła oraz zagadnienia wynikające z bieżącego funkcjonowania placówek.

W posiedzeniach Zarządu uczestniczyli również: Przewodniczący i członkowie Komisji Rewizyjnej Koła, Elektor Koła, Główna Księgowa Koła - zapraszani na każde posiedzenie, kierownicy poszczególnych placówek, koordynatorzy programów celowych, zaproszeni goście.

W miesiącu sierpniu posiedzenie Zarządu Koła odbyło się z udziałem Prezes Zarządu Głównego PSOOU p. Krystyny Mrugalskiej.

Tab. nr 2 - spis uchwał Zarządu Koła w 2007 roku

L.p	Nr uchwały	Nr protokołu	Z dnia	W sprawie
1.	1/2007	1/2007	07.02.2007	Przyjęcia nowych członków
2.	2/2007	1/2007	07.02.2007	Przyjęcia protokołu z poprzedniego zebrania
3.	3/2007	1/2007	07.02.2007	Zatwierdzenia aktualnej listy członków Koła uprawnionych do udziału w Walnym Zebraniu członków Koła w 2007 roku
4.	4/2007	1/2007	07.02.2007	Partycypacji OREW w kosztach remontu lokalu na os. Kombatantów 17
5.	5/2007	1/2007	07.02.2007	Partycypacji OREW w kosztach transportu
6.	6/2007	1/2007	07.02.2007	Przyjęcia Regulaminu OREW
7.	7/2007	1/2007	07.02.2007	Odstąpienia od decyzji sprzedaży działki w Radawie
8.	8/2007	1/2007	07.02.2007	Zagwarantowania miejsca w placówce uczestnikom zatrudnionym na otwartym rynku pracy
9.	9/2007	2/2007	08.03.2007	Przyjęcia protokołu z poprzedniego zebrania
10.	10/2007	2/2007	08.03.2007	Powołania Komisji do oceny pracy kierowników placówek
11.	11/2007	2/2007	08.03.2007	Przyjęcia sprawozdania merytorycznego OWI za 2006 rok
12.	12/2007	2/2007	08.03.2007	Przyjęcia sprawozdania merytorycznego OREW za 2006 rok
13.	13/2007	2/2007	08.03.2007	Przyjęcia sprawozdania merytorycznego ŚDS za 2006 rok

14.	14/2007	2/2007	08.03.2007	Przyjęcia sprawozdania merytorycznego WTZ za 2006 rok
15.	15/2007	2/2007	08.03.2007	Przyjęcia organizacji pracy Środowiskowego Domu Samopomocy na 2007 rok
16.	16/2007	2/2007	08.03.2007	Przyjęcia organizacji pracy Warsztatu Terapii Zajęciowej na 2007r
17.	17/2007	2/2007	08.03.2007	Zatwierdzenia zmian w kartach wzorów podpisów
18.	18/2007	3/2007	15.03.2007	Przyjęcia protokołu z poprzedniego zebrania
19.	19/2007	3/2007	15.03.2007	Zwołania Walnego Zebrania Sprawozdawczo – Wyborczego
20.	20/2007	3/2007	15.03.2007	Zatwierdzenia Sprawozdania Merytorycznego z działalności Koła za 2006 rok
21.	21/2007	3/2007	15.03.2007	Zatwierdzenia Sprawozdania Finansowego z działalności Koła za 2006 rok
22.	22/2007	3/2007	15.03.2007	Przyjęcia Sprawozdania Komisji Rewizyjnej Koła za 2006 rok
23.	23/2007	4/2007	29.03.2007	Przyjęcia protokołu z poprzedniego zebrania
24.	24/2007	4/2007	29.03.2007	Zatwierdzenia "Diagnozy stanu OREW wraz z planem działań na lata 2007 - 2012"
25.	25/2007	4/2007	29.03.2007	Zatwierdzenia zmian w Preliminarzu OWI na 2007 rok
26.	26/2007	4/2007	29.03.2007	Zatwierdzenia zmian w Preliminarzu Sekcji Transportu na 2007 rok
27.	27/2007	5/2007	31.03.2007	Dokonania wyboru Przewodniczącego Zarządu Koła na kadencję w latach 2007 – 2011
28.	28/2007	6/2007	11.04.2007	Przyjęcia protokołu z poprzedniego zebrania
29.	29/2007	6/2007	11.04.2007	Dokonania wyboru osób funkcyjnych w składzie nowo wybranego Zarządu Koła na kadencję 2007 - 2011 (Wiceprzewodniczący Zarządu Koła Jan Wilk)
30.	30/2007	6/2007	11.04.2007	Dokonania wyboru osób funkcyjnych w składzie nowo wybranego Zarządu Koła na kadencję 2007 - 2011 (Wiceprzewodniczący Zarządu Koła Katarzyna Latuszek)
31.	31/2007	6/2007	11.04.2007	Dokonania wyboru osób funkcyjnych w składzie nowo wybranego Zarządu Koła na kadencję 2007 - 2011 (Sekretarz Zarządu Koła Mieczysław Piech)
32.	32/2007	6/2007	11.04.2007	Dokonania wyboru osób funkcyjnych w składzie nowo wybranego Zarządu Koła na kadencję 2007 - 2011 (Skarbnik Zarządu Koła Barbara Kot)
33.	33/2007	6/2007	11.04.2007	Zatwierdzenia składu Prezydium Zarządu Koła
34.	34/2007	6/2007	11.04.2007	Zatwierdzenia zmian w Regulaminie Zarządu Koła
35.	35/2007	6/2007	11.04.2007	Zatwierdzenia zmian w Regulaminie Prezydium Zarządu Koła
36.	36/2007	6/2007	11.04.2007	Zatwierdzenia podziału zadań pomiędzy członków Zarządu Koła
37.	37/2007	6/2007	11.04.2007	Zatwierdzenia Regulaminu Rady Programowej
38.	38/2007	7/2007	28.04.007	Przyjęcia nowych członków

39.	39/2007	7/2007	28.04.2007	Przyjęcia protokołu z poprzedniego zebrania
40.	40/2007	7/2007	28.04.2007	Zatwierdzenia zmian w Preliminarzu Zarządu Koła na 2007 rok
41.	41/2007	7/2007	28.04.2007	Zatwierdzenia zmian w preliminarzu Biura Obsługi Celów Statutowych na 2007 rok
42.	42/2007	7/2007	28.04.2007	Zatwierdzenia zmian w Preliminarzu OREW na 2007 rok
43.	43/2007	7/2007	28.04.2007	Regulacji płacowych w OREW
44.	44/2007	7/2007	28.04.2007	Zatwierdzenia Struktury Organizacyjnej Koła na 2007 rok
45.	45/2007	7/2007	28.04.2007	Powołania Zespołu ds. Programu Koła na lata 2007 – 2011
46.	46/2007	7/2007	28.04.2007	Zmiany w Kartach wzorów podpisów osób upoważnionych do dokonywania kontroli merytorycznej oraz zatwierdzenia dowodów księgowych
47.	47/2007	7/2007	28.04.2007	Zmiany w Kartach wzorów podpisów do konta bankowego
48.	Uchwała obiegowa nr 1/2007		30.04.2007	Przyjęcia zmian w "Procedurach postępowania w zakresie realizacji przewozu osób niepełnosprawnych oraz innych wyjazdów służbowych wykonywanych pojazdami własnymi Koła PSOOU w Jarosławiu
49.	48/2007	8/2007	30.05.2007	Przyjęcia nowych członków
50.	49/2007	8/2007	30.05.2007	Przyjęcia protokołu z poprzedniego zebrania
51.	50/2007	8/2007	30.05.2007	Urlopów szkoleniowych dla pracowników
52.	51/2007	9/2007	17.07.2007	Przyjęcia nowych członków
53.	52/2007	9/2007	17.07./2007	Przyjęcie protokołu z poprzedniego zebrania
54.	53/2007	9/2007	17.07.2007	Przyjęcia statusu organizacji pożytku publicznego
55.	54/2007	9/2007	17.07.2007	Aktualizacji zasad polityki rachunkowości
56.	55/2007	9/2007	17.07.2007	Przyjęcia zmian w "Procedurach postępowania w zakresie realizacji przewozu osób niepełnosprawnych"
57.	56/2007	9/2007	17.07.2007	Zatwierdzenia stawki za 1 km przebiegu pojazdu w celu wewnętrznych rozliczeń między placówkami
58.	57/2007	11/2007	22.08.2007	Przyjęcia nowych członków
59.	58/2007	11/2007	22.08.2007	Przyjęcia protokołu z poprzedniego zebrania
60.	59/2007	11/2007	22.08.2007	Powołania nowej placówki - Zakładu Aktywności Zawodowej
61.	60/2007	11/2007	22.08.2007	Uruchomienia kredytu bankowego w rachunku bieżącym Koła
62.	61/2007	11/2007	22.08.2007	Powołanie społecznego nadzoru nad Kierownikiem Ośrodka Wczesnej Interwencji
63.	62/2007	11/2007	22.08.2007	Zatwierdzenia zmian w planie finansowym OWI na 2007 rok
64.	63/2007	11/2007	22.08.2007	Zatwierdzenia zmian w planie finansowym Zarządu Koła na 2007 rok
65.	64/2007	11/2007	22.08.2007	Zatwierdzenia zmian w planie finansowym BOCS na 2007 rok

66.	65/2007	11/2007	22.08.2007	Zatwierdzenia zmian w planie finansowym OREW na 2007 rok
67.	66/2007	12/2007	18.09.2007	Przyjęcie nowych członków
68.	67/2007	12/2007	18.09.2007	Przyjęcia protokołu z poprzedniego zebrania
69.	68/2007	12/2007	18.09.2007	Zatwierdzenia zmian w planie finansowym ŚDS na 2007 rok
70.	69/2007	12/2007	18.09.2007	Zatwierdzenia zmian w planie finansowym Sekcji Transportu na 2007 rok
71.	70/2007	12/2007	18.09.2007	Podjęcia przez Koło działalności gospodarczej
72.	71/2007	12/2007	18.09.2007	Zatwierdzenia zmian w Regulaminie Zarządu Koła
73.	72/2007	12/2007	18.09.2007	Utworzenia w Ośrodku Rehabilitacyjno - Edukacyjno - Wychowawczym Gabinetu Medycyny Szkolnej
74.	73/2007	13/2007	23.10.2007	Przyjęcie nowych członków
75.	74/2007	13/2007	23.10.2007	Przyjęcia protokołu z poprzedniego zebrania
76.	75/2007	13/2007	23.10.2007	Zatwierdzenia zmian w planie finansowym WTZ na 2007 rok
76.	76/2007	13/2007	23.10.2007	Zwołania Nadzwyczajnego Walnego Zebrania Członków Koła
77.	77/2007	13/2007	23.10.2007	Zatwierdzenia aktualnej listy członków Koła uprawnionych do udziału w Walnym Zebraniu członków Koła w 2007 roku
78.	78/2007	14/2007	20.11.2007	Przyjęcia protokołu z poprzedniego zebrania
79.	79/2007	14/2007	20.11.2007	Zatwierdzenia zmian w planie finansowym OWI na 2007 rok
80.	80/2007	14/2007	20.11.2007	Zatwierdzenia zmian w planie finansowym OREW na 2007 rok
81.	81/2007	14/2007	20.11.2007	Zatwierdzenia zmian w planie finansowym BOCS na 2007 rok
82.	82/2007	14/2007	20.11.2007	Zatwierdzenia zmian w planie finansowym Sekcji Transportu na 2007 rok
83.	83/2007	14/2007	20.11.2007	Zatwierdzenia zmian w planie finansowym ŚDS na 2007 rok
84.	Uchwała obiegowa nr 2/2007		22.11.2007	Rozwiązania umowy użyczenia budynku z Gmina Pruchnik
85.	Uchwała obiegowa nr 3/2007		22.11.2007	Utworzenia niepublicznej Poradni Psychologiczno – Pedagogicznej

2. Prezydium Zarządu Koła.

W okresie sprawozdawczym odbyło się 30 zebrań Prezydium Zarządu Koła (dla porównania w roku 2006 – 23 zebrania), na których podjęto 627 decyzji (dla porównania w roku 2005 – 459 decyzji). Tak znaczny wzrost podejmowanych decyzji wynika z rozwoju całego Koła jak również przyjętej zasady kolegialnego decydowania w sprawach Koła (w zakresie kompetencji Prezydium). W posiedzeniach Prezydium każdorazowo uczestniczyła Główna Księgowa Koła oraz w zależności od potrzeb kierownicy placówek i podległych służb oraz zaproszeni goście. Na posiedzenia Prezydium zapraszany był Elektor Koła.

Tab. nr 3 – decyzje Prezydium Zarządu Koła

Nr protokołu	Ilość spraw	Sprawy finansowe	Sprawy kadrowe	Sprawy związane z funkcjonowaniem placówek	Sprawy związane z funkcjonowaniem Koła
1.	23	4	5	3	11
2.	29	4	11	6	8
3.	23	5	9	4	5
4.	26	6	3	3	14
5.	7	2	2	3	0
6.	55	18	15	12	10
7.	14	4	5	3	2
8.	18	6	2	4	6
9.	17	0	10	2	5
10.	14	1	4	3	6
11.	12	4	3	2	3
12.	28	10	7	3	8
13.	23	3	12	2	6
14.	32	8	14	3	7
15.	37	4	10	13	10
16.	3	0	0	0	3
17.	17	8	1	4	4
18.	6	1	3	2	0
19.	22	4	6	5	7
20.	1	0	0	0	1
21.	20	4	7	2	7
22.	22	5	9	5	3
23.	1	0	0	0	1
24.	35	9	9	8	9
25.	19	6	5	0	8
26.	23	2	8	6	7
27.	19	5	3	2	9
28.	18	1	7	2	8
29.	32	4	15	3	10
30.	31	7	8	6	8
RAZEM	627	135	193	111	186

Decyzje Prezydium podejmowane w okresie między zebraniem Zarządu Koła dotyczyły głównie kwestii pracowniczych, spraw związanych z działalnością Koła, spraw finansowych (w tym realizacji drobnych remontów, zakupu sprzętu i niezbędnego wyposażenia), spraw uczestników placówek, spraw porządkowych, dowozu dzieci do placówek i innych.

O podjętych przez Prezydium Zarządu Koła decyzjach Zarząd Koła był informowany każdorazowo na kolejnym posiedzeniu.

O wielkości kontaktów, załatwianych spraw świadczy otrzymywana i wysyłana korespondencja:

Korespondencja wewnętrzna (pomiędzy Biurem a placówkami)		Korespondencja zewnętrzna	
Wpłynęło	Wysłano	Wpłynęło	Wysłano
<u>491</u>	<u>133</u>	<u>1163</u>	<u>3180</u>
korespondencja e-mail wewnętrzna		korespondencja e-mail zewnętrzna	
Wpłynęło	Wysłano	Wpłynęło	Wysłano
<u>191</u>	<u>116</u>	<u>980</u>	<u>81</u>

3. Zaangażowanie Członków Zarządu Koła.

W okresie sprawozdawczym szczególnym zaangażowaniem wykazali się członkowie Prezydium Zarządu Koła, którzy obok bardzo częstych (co tydzień, raz na dwa tygodnie) posiedzeń podjęli się indywidualnie realizacji innych działań, m.in.:

- p. Katarzyna Latuszek zaangażowała się w pozyskiwanie środków od sponsorów na rzecz uczestników placówek oraz w akcję „cegiełka” – pozyskiwania środków na remont nowej siedziby OWI; dodatkowo kontynuowała koordynowanie realizowanego przez Koło treningu mieszkaniowego; na bieżąco współpracowała z dyrekcją Ośrodka Rehabilitacyjno Edukacyjno Wychowawczego wspierając działania zmierzające do zapewnienia pełnego standardu uczniom placówki; współtworzyła przygotowanie koncepcji opieki czasowej dla dzieci i młodzieży najciężej niepełnosprawnej;
- p. Mieczysław Piech pełnił bieżący nadzór nad budynkiem Grupowego Domu Rodzinnego oraz kontynuował działania zmierzające do zakończenia inwestycji, zainicjował powstanie kolejnej (III) grupy zainteresowanej tematem mieszkalnictwa chronionego, współtworzył koncepcję i projekt utworzenia Zakładu Aktywności Zawodowej w Jarosławiu; do miesiąca sierpnia z ramienia Zarządu Koła nadzorował społecznie i wspierał działalność Ośrodka Wczesnej Interwencji; przeprowadził kompleksową inwentaryzację majątku Koła i koordynuje porządkowanie jego ewidencji;
- p. Jan Wilk współtworzył koncepcję i projekt utworzenia Zakładu Aktywności Zawodowej, nadzorował i koordynował wszelkie działania zmierzające do jego uruchomienia, bardzo aktywnie wspierał akcję pozyskiwania środków niezbędnych do remontu nowej siedziby Ośrodka Wczesnej Interwencji – zapewnił patronat NSZZ Solidarność nad akcją sprzedaży cegiełek; koordynował remont siedziby OREW;

- p. Barbara Kot pełniąc funkcję skarbnika Zarządu wykazała się dużą konsekwencją i bardzo rzetelną pracą w bieżącym monitorowaniu stanu zaległości i pozyskiwaniu składek członkowskich (w tym również składki placówkowej) od osób zalegających z wpłatami;
- p. Katarzyna Latuszek oraz p. Mieczysław Piech zaangażowani byli również w przyjmowanie nowych członków Koła – przeprowadzali rozmowy z rodzicami, udzielali im pierwszych informacji i wskazówek, współdziałali w tym zakresie z kierownikami poszczególnych placówek.
- p. Stanisław Stafiej monitorował działania sekcji transportu, szczególnie w zakresie warunków dowozu, przestrzegania zasad dowozu oraz ustalania norm zużycia paliwa w poszczególnych pojazdach. Wspólnie z kierownikiem sekcji odbył wyjazdy do wszystkich urzędów miast i gmin dofinansowujących dowóz niepełnosprawnych uczniów do OREW.

Wszyscy członkowie Zarządu Koła wykazali się oddaniem dla wspólnej sprawy, umiejętnością współpracy, współdziałania i skupienia na najważniejszych dla osób z niepełnosprawnością intelektualną zagadnieniach.

Członkowie władz Koła oraz członkowie Koła pełnią dodatkowo różnorodne funkcje społeczne. Przewodniczący Zarządu Koła PSOUU w Jarosławiu p. M. Mituś jest członkiem Komisji Statutowej PSOUU, powołany przez Zgromadzenie Elektorów. Został ponownie powołany przez Marszałka Województwa Podkarpackiego do Wojewódzkiej Społecznej Rady ds. Osób Niepełnosprawnych. Jest również członkiem Komitetu Monitorującego Regionalny Program Operacyjny Województwa Podkarpackiego na lata 2007-2013 oraz członkiem Podkomitetu Monitorującego Program Operacyjny Kapitał Ludzki Województwa Podkarpackiego. Wyboru dokonano głosami 87 organizacji pozarządowych z terenu Podkarpacia (każda organizacja mogła oddać tylko jeden głos), co było najwyższym wynikiem ze wszystkich zgłoszonych kandydatur.

Członkowie PSOUU Koła w Jarosławiu zasiadają również w Powiatowych Społecznych Radach ds. Osób Niepełnosprawnych powoływanych przez właściwego terytorialnie starostę:

Powiat jarosławski: p. Jan Wilk (pełni funkcję Przewodniczącego Rady)

Powiat przeworski: p. Zofia Morzywałek,
p. Stanisław Stafiej

Powiat leżajski: p. Joanna Jakucka (pełni funkcję sekretarza Rady)

Powiat lubaczowski: p. Józefa Pelc

Tab. nr 4 – obecność członków Zarządu Koła i Prezydium na posiedzeniach Zarządu Koła i Prezydium.

Do 31 marca 2007 r.

lp	Imię i nazwisko	Funkcja	obecność na zebraniach/ liczba zebrań Zarządu	obecność na zebraniach/ liczba zebrań Prezydium	Uwagi
2	Mituś Mariusz	Wiceprzewodniczący	3/4	9/9	
3	Stafiej Stanisław	Sekretarz	4/4	9/9	
4	Piech Mieczysław	Skarbnik	3/4	8/9	
5	Latuszek Katarzyna	Członek	2/4	9/9	
6	Trudzik Lesław	Członek	3/4		
7	Antosiewicz Michał	Członek	3/4		
8	Lewczuk Krzysztof	Członek	1/4		
9	Mazur Bronisława	Członek	3/4		
10	Wałach Henryk	Członek	0/4		
11	Wilk Jan	Członek	4/4		

Po 31 marca 2007r (Walne Zebranie Sprawozdawczo-Wyborcze)

lp	Imię i nazwisko	Funkcja	obecność na zebraniach/ liczba zebrań Zarządu	obecność na zebraniach/ liczba zebrań Prezydium	Uwagi
1	Mituś Mariusz	Przewodniczący	10/10	21/21	
2	Latuszek Katarzyna	Wiceprzewodnicząca	9/10	18/21	
3	Wilk Jan	Wiceprzewodniczący	10/10	19/21	
4	Piech Mieczysław	Sekretarz	10/10	17/21	
5	Barbara Kot	Skarbnik	8/10	14/21	
6	Zofia Hadro	Członek	10/10		
7	Barbara Mandziak	Członek	8/10		
8	Stanisław Stafiej	Członek	10/10		
9	Małgorzata Tolak	Członek	9/10		

VII. Stan organizacyjny Koła PSOOU w Jarosławiu.

Na dzień 31 grudnia 2007 roku zarejestrowanych było 322 członków, w tym: 321 rodziców bądź opiekunów prawnych i 1 osoba z niepełnosprawnością intelektualną.

Liczba rodzin korzystających z placówek w 2007 roku wynosiła 310.

Stan członków na 1 stycznia 2007 roku wynosił 330 osób. W roku sprawozdawczym przyjęto nowych 30 członków, rezygnację z członka Koła złożyło 38 osób.

Z zaproszenia na uroczyste przyjęcie Członków Koła (posiedzenie Zarządu) skorzystało zaledwie 12 rodziców na 30 zaproszonych (zaproszenia pisemne poprzedzone były informacją telefoniczną).

Stan członkostwa przedstawiają tabela nr 5 i 6.

Członkostwo to obok praw również obowiązki. Jednym z podstawowych jest uiszczanie składek członkowskich za dany rok. W 2007 r. wysokość składki wynosiła 60 zł (za rok). Niestety wielu

członków zalega z płatnością składek - na 1 stycznia 2008 roku 65 członków Koła nie uiszczyło za 2007 r. składki w ogóle, bądź wpłaciło tylko część kwoty.

W lutym 2008 roku członkowie zalegający z wpłatą składek powyżej jednego roku, zostali wykreśleni z ewidencji członków Koła – 8 osób (zgodnie z art. 7 § 6. pkt. 3 Statutu PSOUU).

Składka członkowska w wysokości 50% odprowadzana jest do Zarządu Głównego. Drugie 50% przeznaczane jest na obsługę realizacji celów statutowych jarosławskiego Koła.

Tab. nr 5 - członkowie Koła PSOUU w Jarosławiu w latach 2003-2007

ROK	CZŁONKOWIE			RAZEM	W TYM		KLIENCI
	RODZICE I OPIEKUNOWIE PRAWNI	OSOBY NIEPEŁNOSPRAWNE	PRACOWNICY		KOBIETY	MĘŻCZYŹNI	
2003	317	4	5	326	261	65	0
2004	351	4	6	361	282	79	31
2005	295	3	8	306	238	68	31
2006	328	1	7	330	254	76	0
2007	314	1	7	322	252	70	0
Różnice Do 2006 r.	<i>-14</i>	<i>b.z.</i>	<i>b.z.</i>	<i>- 8</i>	<i>- 2</i>	<i>- 6</i>	<i>b.z.</i>

Tab. nr 6 - zestawienie liczby rodziców, których dzieci korzystały w 2007 roku z placówek Koła wg kryterium wieku

PRZEDZIAŁ WIEKOWY	ILOŚĆ OSÓB	W tym			
		OWI	OREW	WTZ	ŚDS
DO 30 LAT	21	18	3	-	-
DO 40 LAT	105	88	17	-	-
DO 50 LAT	104	9	71	8	6
DO 60 LAT	53	-	27	9	11
DO 70 LAT	23	-	6	7	5
POWYŻEJ 70 LAT	5	-	-	5	-
RAZEM	311	115	124	29	22

Wykres nr 1. Rodzice korzystający z działalności Koła wg wieku

do 70 lat; 23
do 30 lat; 21
do 60 lat; 53
do 40 lat; 105
do 50 lat; 104

VIII. Działalność statutowa Koła.

Działalność służąca realizacji celów statutowych odbywała się w okresie sprawozdawczym przede wszystkim poprzez:

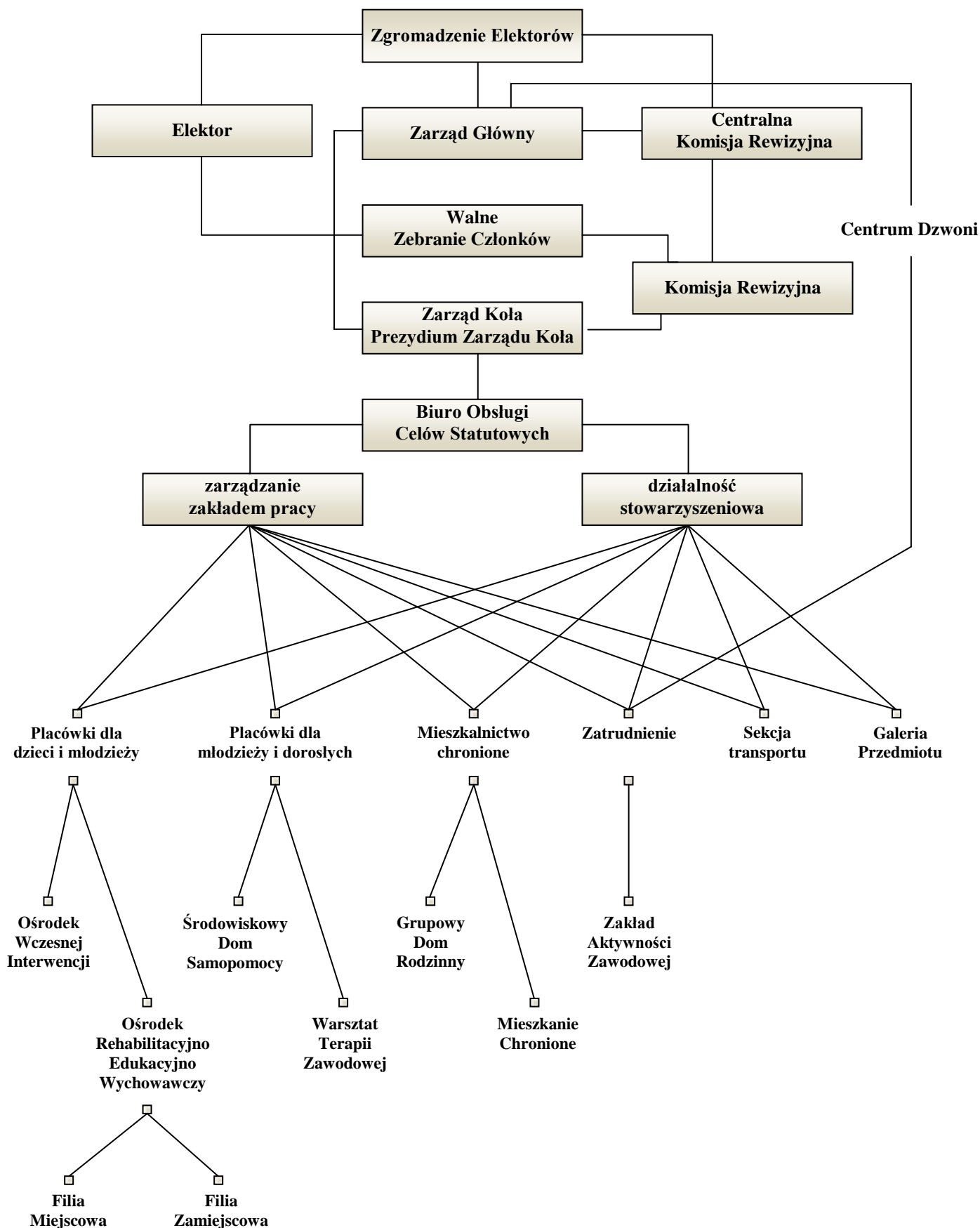
1. Prowadzenie stałych placówek i służb:

- Ośrodek Wczesnej Interwencji,
- Ośrodek Rehabilitacyjno Edukacyjno Wychowawczego wraz z filiami miejscową w Jarosławiu i zamiejscową w Oleszycach,
- Grupa Ambulatoryjna przy OREW (od 2008r Zespół Rehabilitacyjny),
- Środowiskowy Dom Samopomocy,
- Warsztat Terapii Zajęciowej,
- Zakład Aktywności Zawodowej,
- Sekcja Transportu
- Biuro Obsługi Celów Statutowych

W związku z planowanym uruchomieniem Zakładu Aktywności Zawodowej, wykonując postanowienia uchwały Zarządu Koła z dnia 18.09.2007 roku nr 70/07 dokonano rejestracji działalności gospodarczej.

W chwili obecnej PSOUU Koło w Jarosławiu wpisane jest do KRS w dwóch działach: dziale przedsiębiorców oraz w dziale organizacji „non profit”.

rys. nr 2 - schemat działalności PSOUU Koła w Jarosławiu z uwzględnieniem ogólnopolskiej struktury Stowarzyszenia



2. Prowadzenie form indywidualnego wsparcia dorosłych osób z niepełnosprawnością intelektualną – w tym szkoleń, kursów, warsztatów, treningów umiejętności i innych form – aktywizujących je społecznie i zawodowo - realizacja Treningu Mieszkaniowego, szkoleń i staży zawodowych we współpracy z Powiatowymi Urzędami Pracy, działalność Galerii Przedmiotu, realizacja projektu „Pełnia Życia”.
3. Współpracę Zarządu Koła z Zarządem Głównym PSOUU przy realizacji (od sierpnia 2006 roku) projektu finansowanego z Europejskiego Funduszu Społecznego pn: Centrum DZWONI (Centrum Doradztwa Zawodowego i Wsparcia Osób Niepełnosprawnych Intelktualnie), przygotowującego osoby z niepełnosprawnością intelektualną wchodzące na otwarty rynek pracy (zatrudnienie wspomagane).
4. Działalność organizacyjną, imprezy, wystawy, warsztaty, wycieczki, itp.
5. Działania skierowane do rodziców obejmujące m.in.: informację, poradnictwo, spotkania klubowe, szkolenia.
6. Działalność wydawniczą, informacyjną, popularyzatorską – w tym wydawnictwo kwartalnika „TACY SAMI”, stała strona internetowa Koła, wydawnictwa okolicznościowe.

Tab. nr 7 - zestawienie placówek Koła PSOUU w Jarosławiu wraz z liczbą uczestników i zatrudnionych pracowników (liczba osób).

Lp	Typ działalności	Uczestnicy placówek		Pracownicy placówek
		łącznie	w tym objętych obowiązkiem szkolnym	
1.	Ośrodek Rehabilitacyjno-Edukacyjno- Wychowawczy dla dzieci i młodzieży w wieku od .3. do 25. lat	143 + 26*	143	129
2.	Ośrodek Wczesnej Interwencji dla dzieci od 0-7. lat	226	26	8
3.	Środowiskowy Dom Samopomocy dla młodzieży i dorosłych w wieku od 18. lat	30		9
4.	Warsztat Terapii Zajęciowej dla młodzieży i osób dorosłych od 16. roku życia	40		15
5.	Sekcja Transportu			9
6.	GDR w budowie dla młodzieży i osób dorosłych			
7.	Galeria Przedmiotu	**320		4
8.	Centrum DZWONI – jest placówką Zarządu Głównego PSOUU, której działania są wspierane przez Koło w Jarosławiu na mocy odrębnego porozumienia	**26		Pracownicy Centrum (7 osób) są pracownikami Zarządu Głównego PSOUU)
9.	Mieszkanie Treningowe	**36		3
10.	Biuro Obsługi Celów Statutowych -obsługa administracyjno-księgową dla wszystkich placówek I form działalności Koła			8
11.	Zakład Aktywności Zawodowej			41
	RAZEM	439 +*26 =465 **382	169	***226

**Zespół Rehabilitacyjny*

***z programów celowych korzystają uczestnicy placówek Koła oraz inne osoby z niepełnosprawnością intelektualną – dla zachowania przejrzystości tabeli liczby osób pozycji 6, 7, 8 nie ujęto w podsumowaniu (wykazano poniżej sumy)*

****w zestawieniu nie ujęto osób zatrudnionych na zastępstwo*

Tab. nr 8 - uczestnicy placówek Koła wg wieku

WIEK	LICZBA UCZESTNIKÓW W PLACÓWKACH					
	OWI	OREW	WTZ	ŚDS	ZAZ**	RAZEM
0-7	223	15	-	-	-	238
8-17	3	108 + 22*	-	-	-	111 + 22*
18-24	-	20 + 4*	13	10	4	47 + 4*
25-40	-	-	25	18	27	70
41 i więcej	-	-	2	2	-	4
RAZEM	226	143 +26*	40	30	31	470 +26*

** Zespół Rehabilitacyjny*

***w tabeli ujęto osoby z niepełnosprawnością intelektualną będące pracownikami ZAZ-u - dla pełnej informacji ile osób Koło wspiera swoją działalnością*

Tab. nr 9 - liczba uczestników placówek wg stopnia upośledzenia intelektualnego oraz stopni niepełnosprawności

Stopień Upośledzenia Umysłowego	liczba uczestników w placówkach					Razem	Stopień niepełnosprawności	liczba uczestników w Placówkach				Razem
	OWI	OREW	WTZ	ŚDS	ZAZ ***			OREW	WTZ	ŚDS	ZAZ ***	
norma intelektualna	24	-	2	-		26						
opóźnienie rozwoju psychoruchowego	172	-	-	-		172						
lekki	12	25*	5	5		47	lekki	-	-	5	-	5
umiarkowany	10	40 +1*	24	7		82	umiarkowany	1	5	16	13	35
znaczny	4	48	6	4		62	znaczny	25	35	9	17	86
głęboki	4	55	3	2		64						
Razem	226	143 +26*	40	18**				26	40	30	30	126

**w tym Zespół Rehabilitacyjny*

*** dla 12 kolejnych osób przyjętych 27.12.07 stopień niepełnosprawności ustalony zostanie w 2008 roku*

**** w tabeli ujęto osoby z niepełnosprawnością intelektualną będące pracownikami ZAZ-u - dla pełnej informacji ile osób Koło wspiera swoją działalnością*

IX. Składniki majątkowe

Tab. nr 10 - składniki majątkowe Koła w 2007 roku

LP	OBIEKT	POWIERZCHNIA	FORMA WŁASNOŚCI
1.	Budynek przy ul. 3 – go Maja 39 w Jarosławiu	pow. użytkowa – 906,21 m ² działka – 0,8767 ha	Nieodpłatna dzierżawa na okres 25 lat od 1993 r (wygasa w dniu 01.09.2018 r.)
2.	Budynek na os. Witosa 18 w Jarosławiu	pow. użytkowa – 1300m ² działka – 0,5313 ha	Nieodpłatna dzierżawa na okres 25 lat od 1996 r (od 01.08.96 wygasa w dniu 31.07.2021 r.)
3.	Działka rekreacyjna w Radawie	działka – 0,26 ha	Własność notarialna o wartości 11.832 zł, nabyta za kwotę 591,60 od roku 1999.
4.	Działka budowlana przy ul. Wilsona w Jarosławiu	budynek – 656,8 m ² działka – 0,6031 ha	Własność notarialna o wartości 190.896 zł, nabyta za 3.594 zł od 30.05.2006 r.
5.	Budynek przy ul. Konfederackiej 13 w Jarosławiu	pow. użytkowa – 938,29 m ² działki – 0,3233 ha i 0,0658	Umowa użyczenia od 24.04.2006r. (wygasa w dniu 25.04.2018 r.)
6.	Galeria Przedmiotu ul. Opolska 1 w Jarosławiu	pow. użytkowa: - 40,75 m ² - 50,59 m ² - 54,05 m ²	Umowa najmu: - od 15.09.2003 (czas nieokreślony) - od 01.10.2003 (czas nieokreślony) - od 01.02.2006 (wygasa w dniu 31.01.2016 r.)
7.	Budynek przy ul. Podzamcze 41 w Jarosławiu	pow. użytkowa 360m ²	Umowa najmu lokalu na okres 10 lat od 01.09.2005 r. (wygasa w dniu 31.08.2015 r.)
8.	Budynek w Oleszycach przy ul. Zamkowej 61A	pow. użytkowa – 256,64m ² działka – 0,1639 ha	Umowa dzierżawy na okres 10 lat od 14.01.2005 (wygasa w dniu 31.12.2019 r.)
9.	Lokal przy os. Kombatantów 17	pow. użytkowa – 259m ²	Umowa najmu na okres 10 lat od 19.06.06 r. (wygasa w dniu 18.06.16 r.)
10.	Mieszkanie w bloku os. Witosa 1/12	pow. użytkowa – 85m ²	Umowa najmu na okres od 15.11.06 r. do 31.12.08 r.

W dniu 20.11.07 Zarząd Koła podjął decyzję o rozwiązaniu umowy użyczenia budynku z gminą Pruchnik (Uchwała Obiegowa nr 2/2007).

Obiekty i lokale służące realizacji programu Koła wymagają stałej modernizacji i ponoszenia nakładów celem zapewnienia standardów wymaganych przez instytucje finansujące działalność Koła. Pozyskanie nowej bazy jest konsekwencją rozwoju realizowanych programów oraz wymogów m.in. Narodowego Funduszu Zdrowia oraz Ministerstwa Edukacji Narodowej.

Tab. nr 10 a – najważniejsze inwestycje i remonty w placówkach Koła w roku 2007

Lp.	Nazwa zadania	Data rozpoczęcia	Data zakończenia	Wartość
1	Likwidacja barier architektonicznych, urbanistycznych i w komunikowaniu się w budynku OREW na os. Witosa 18 w Jarosławiu oraz remont pomieszczeń dydaktycznych i c.o.	02.07.2007	31.08.2007	916 543,77
2	Remont i modernizacja budynku Ośrodka Wczesnej Interwencji, w Jarosławiu, os. Kombatantów 17	10.06.2007	25.09.2007	109 232,71
3	Utworzenie i uruchomienie Zakładu Aktywności Zawodowej, w Jarosławiu, ul. Konfederacka 13	12.10.2007	30.11.2007	749 070,01
4	Remont i modernizacja pomieszczeń Biura Obsługi Celów Statutowych Koła w Jarosławiu, ul 3-go Maja 39	05.10.2007	21.12.2007	24 756,88
5	Remont i modernizacja pomieszczeń Środowiskowego Domu Samopomocy w Jarosławiu, ul 3-go Maja 39	05.10.2007	21.12.2007	22 997,60
	RAZEM			1 822 600,97

X. Dowóz uczestników do placówek.

PSOUU Koło w Jarosławiu dysponuje własną, stale odnawianą bazą transportową zapewniającą dowóz dzieci, młodzieży i osób dorosłych z niepełnosprawnością intelektualną do placówek Koła.

Tab. nr 11 – baza transportowa Koła

Lp.	Marka pojazdu	Nr rej. pojazdu	Rok produkcji	Liczba miejsc	Przebieg (stan na 31.12.2007 r.)	Uwagi
1	Ford Transit	RJA 18JN	2005	14 + 1	111 503 km	-
2	Volkswagen Transporter	PRP 3767	1996	8 + 1	598 229 km	-
3	Citroen Jumper	RJA 71CF	2004	14 + 1	230 021 km	-
4	Citroen Jumper	RJA 46CF	2004	8 + 1	194 110 km	-
5	Mercedes Benz	RJA H149	1993	12 + 1	225 721 km	Wymieniony licznik przy stanie poprzedniego 304.500 km
6	Mercedes Sprinter	RJA 86NW	2007	14 + 1	38 680 km	-
7	Mercedes sprinter	RJA 87NW	2007	14 + 1	35 770 km	-
8	Renault Traffic	RJA 93EH	2004	8 + 1	180 534 km	pojazd WTZ
9	Volkswagen Transporter	RJA 07VJ	2007	8 + 1	nowy	pojazd ZAZ
10	Fiat Ducato	RJA 17VJ	2004	3	110 000 km	pojazd ZAZ

W zakresie dowozu uczniów do OREW celem realizacji obowiązku szkolnego Koło realizuje zadania własne jednostek samorządu terytorialnego wynikające z zapisów ustawy o systemie oświaty. W roku 2007 Koło PSOUU w Jarosławiu zawarło i zrealizowało 27 umów z urzędami gmin i miast na zabezpieczenie dowozu niepełnosprawnych uczniów. Należy podkreślić, że samorządy realizują procedury konkursowe coraz sprawniej. Podobnie stale wzrasta wysokość środków finansowych przeznaczanych na to zadanie. W dalszym jednak ciągu Koło musi każdego roku zabezpieczać pewną część środków pochodzących z kontraktu z Narodowym Funduszem Zdrowia aby dowóz dzieci i młodzieży do OREW był niezagrożony.

Tab. nr 12 - wykaz gmin i ilość dowożonych osób

L.p.	POWIAT	Miasto/Gmina	Liczba uczestników OREW	Liczba Uczestników ŚDS		Liczba Uczestników WTZ		ZAZ
				27.12.07	31.12.07	27.12.07	31.12.07	
1.	JAROSŁAWSKI	G. Chłopice	1	1	1			
2.		M. Jarosław	17	1	1	5	5	2
3.		G. Jarosław	10	1		3	3	1
4.		G. Laszki	4			1	1	
5.		G. Pawłosiów	4	2	1	4	4	4
6.		G. Pruchnik	8 (1*)					
7.		M. Radymno	4	2	1	4	5	1
8.		G. Radymno	6(7*)			3	3	
9.		G. Rokietnica	1	1	1			
10.		G. Roźwienica	4					
11.		G. Wiązownica	6			3	3	
12.	LEŻAJSKI	G. Grodzisko Dolne	1					
13.		G. Kuryłówka	1					
14.		M. Leżajsk	3					
15.		G. Leżajsk	5					
16.		M. i G. Nowa Sarzyna	5					
17.	LUBACZOWSKI	G. Horyniec Zdrój	-					
18.		G. Lubaczów	5					
19.		M. i G. Oleszyce	1					
20.		G. Stary Dzików	6					
21.		M. i G. Cieszanów	1					
22.	PRZEMYSKI	G. Żurawica	2					
		G. Orły	-			1		1
23.	PRZEWORSKI	G. Adamówka	-					
24.		G. Jawornik Polski	1				1	
25.		M. i G. Kańczuga	9					
26.		M. Przeworsk	4			5	1	5

27.		G. Przeworsk	7			3	4	1
28.		M. i G. Sieniawa	5					
29.		G. Tryńcza	1					
30.		G. Zarzecze	5					
SUMA			135	8	5	32	30	15

* dzieci dowożone do *Specjalnego Ośrodka Szkolno Wychowawczego w Jarosławiu.*

XI. Zatrudnienie i kwalifikacje pracowników.

1. Zatrudnianie pracowników

Aby sprostać standardom niezbędnym do realizacji programów finansowanych przez instytucje i samorzady niezbędnym jest zatrudnianie personelu posiadającego odpowiednie kwalifikacje merytoryczne i predyspozycje osobowe.

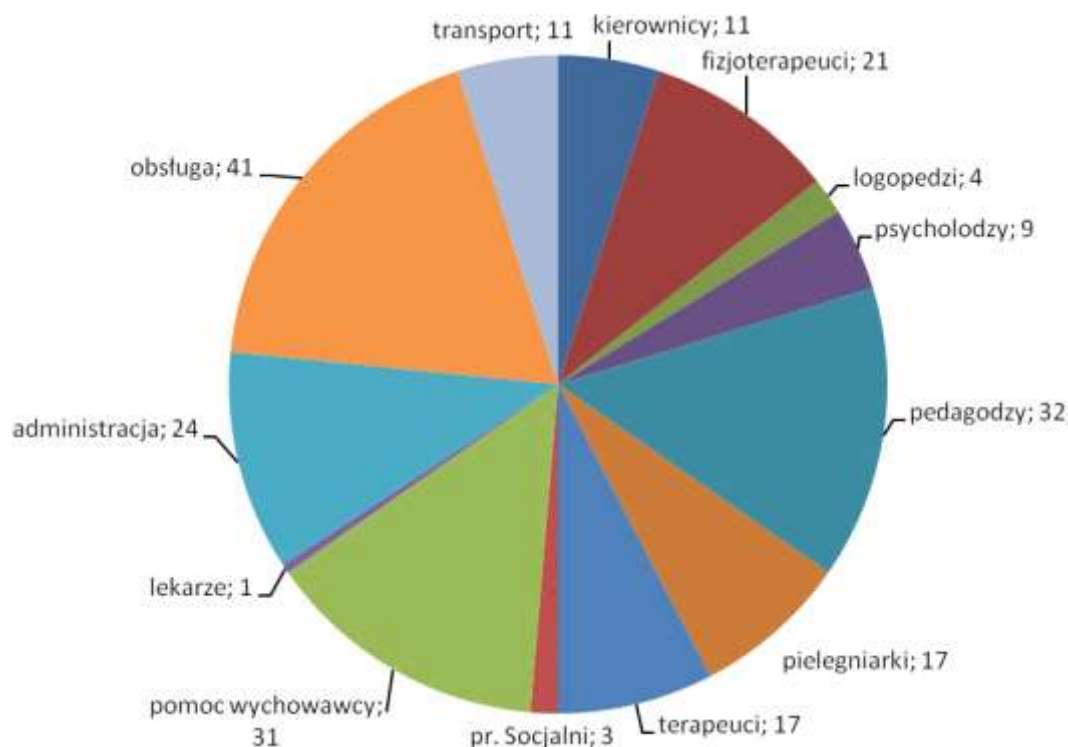
Tab. nr 13 - Stan zatrudnionych na 31.12.2007 r. - liczba osób zatrudnionych wg stanowisk pracy

Ilość osób w tym :	OWI	OREW	OREW filia miejsc.	OREW filia zam.	WTZ	ŚDS	BOCS*	Sekcja trans.	ZAZ	RAZEM
dyrektor/kierownik	1	4	1	1	1	1	-	1	1	11
fizjoterapeuta	4	9	4	1	1	1	-	-	1	21
logopeda	1	-	-	-	-	-	-	-	-	1
instruktor terapii zajęciowej	-	-	-	-	8	-	-	-	-	8
nauczyciel-logopeda	-	3	-	-	-	-	-	-	-	3
nauczyciel-psycholog	-	4	1	1	-	-	-	-	-	6
nauczyciel-terapeuta	-	18	8	5	-	-	-	-	-	31
pielęgniarka	-	-	-	-	1	-	-	-	-	1
pielęgniarka rejestratorka	1	-	-	-	-	-	-	-	-	1
pielęgniarka-terapeuta	-	-	-	-	-	2	-	-	-	2
psycholog	1	-	-	-	1	1	-	-	-	3
pracownik socjalny	-	1	-	-	1	-	-	-	-	2
pracownik socj.-terapeuta	-	-	-	-	-	1	-	-	-	1
pedagog	-	-	-	-	-	1	-	-	-	1
pomoc wychowawcy	-	18	9	3	-	-	-	-	-	30
pomoc wychowawcy- pielęgniarka	-	8	4	1	-	-	-	-	-	13
terapeuta	-	1	1	-	-	1	4	-	-	7
lekarz – pediatra	-	1	-	-	-	-	-	-	-	1
opiekun	-	-	-	-	-	1	-	-	-	1
dogoterapeuta	-	1	-	-	-	-	-	-	-	1
doradca zawodowy	-	-	-	-	-	-	-	-	1	1
Razem kadra merytoryczna	8	68	28	12	13	9	4	1	3	146
pracownik biurowy	-	3	-	-	-	-	2	-	1	6
specjalista	-	8	-	-	1	-	4	-	1	14
księgowy/gł. Księgowy	-	2	-	-	-	-	1	-	1	4
kierowca	-	-	-	-	1	-	-	8	2	11

konserwator	-	4	-	-	-	-	1	-	-	5
kucharka	-	2	-	-	-	-	-	-	3	5
pomoc kuchenna	-	1	-	-	-	-	-	-	19	20
pracownik porządkowy	-	1	-	-	-	-	-	-	11	12
Razem kadra administracyjno – obsługowa	0	21	0	0	2	0	8	8	38	77
OGÓŁEM :	8	89	28	12	15	9	12	9	41	223

*w Biurze Obsługi Celów Statutowych ujęto osoby zatrudnione przy realizacji programów celowych

Wykres nr 2. Pracownicy Koła wg stanowisk



2. Współpraca

Ponadto Koło współpracuje z innymi osobami (umowy zlecenia, umowy o dzieło, itp.) w zakresie niezbędnym dla realizacji celów statutowych. Są to m.in.:

- lekarz specjalista d/s rehabilitacji medycznej (w OWI i OREW),
- neurolog dziecięcy (w OWI i OREW),
- osoba do nadzoru wind (towarowych i osobowej - OREW),
- osoba do centralnego ogrzewania (w sezonie grzewczym - OREW w Oleszycach),

- informatyk do obsługi strony internetowej Koła,
- grafik komputerowy do realizacji biuletynu informacyjnego,
- osoby do Treningu Mieszkańcowego,
- obsługa Grupy Ambulatoryjnej,
- ksiądz prowadzący spotkania katechetyczne,

3. Kwalifikacje

Podstawowym warunkiem dla zapewnienia właściwej jakości wsparcia i świadczonych usług uczestnikom placówek Koła, jest dobór pracowników uwzględniający na równi kwalifikacje i predyspozycje niezbędne do pracy z osobami z upośledzeniem umysłowym.

Tabela nr 14 - Zestawienie kwalifikacji pracowników

PLACÓWKA	Wykształcenie					RAZEM
	Wyższe	Policealne	średnie	zawodowe	podstaw. i poniżej	
OWI	6	2	-	-	-	8
OREW	56	9	13	8	3	89
OREW (Filia Jarosław)	13	7	5	2	1	28
OREW(Filia Oleszyce)	8	-	2	2	-	12
WTZ	8	2	4	1	-	15
ŚDS	7	1	1	-	-	9
BOCS	5	-	2	1	-	8
Galeria Przedmiotu	4	-	-	-	-	4
ZAZ	4	-	7	11	19	41
Sekcja transportu	1	-	2	6	-	9
RAZEM	112	21	36	31	23	223

Podnoszeniem kwalifikacji zawodowych jest udział w specjalistycznych kursach i szkoleniach organizowanych przez różnorodne instytucje zewnętrzne – 20 szkoleń, jak również organizowanych przez Koło w Jarosławiu – 11 szkoleń.

W roku 2007 z takich form edukacji pracownicy Koła skorzystali łącznie 265 razy. W 2007 roku szkoleniami z zakresu zarządzania zasobami ludzkimi, zarządzania czasem, zasad dobrej komunikacji i zarządzania zmianą objęto członków Prezydium Zarządu Koła, kierowników placówek i poszczególnych służb oraz koordynatorów realizowanych projektów. Wobec stale

wzrastających wymagań w zakresie zarządzania tak dużym zakładem pracy szkolenia będą kontynuowane w kolejnych latach.

4. Wolontariat i praktyki

Działalność Koła wspierają również wolontariusze oraz praktykanci. Łącznie podczas 2007 roku zawarto umowy o wolontariat z 14 osobami.

5. Współpraca z urzędami pracy

W 2007 roku personel Koła PSOUU w Jarosławiu w porównaniu z rokiem 2006 zwiększył się o 55 osób. Ale zmianę cechowała ogromna rotacja. Do pracy przyjęto łącznie w ciągu roku 81 osób – w tym aż 41 pracowników stanowili pracownicy nowopowstałego Zakładu Aktywności Zawodowej. Jednocześnie 26 osób odeszło z zakładu. Głównymi powodami zakończenia stosunku pracy były kończące się umowy, ale również rozwiązania umów przez pracowników za porozumieniem stron ze względu na zmianę miejsca pracy. Zatrudnieni w Kole specjaliści podejmowali zatrudnienie najczęściej w publicznych poradniach i szkołach. Niektóre osoby znalazły zatrudnienie w miejscowościach, w których mieszkają np. Przemyśl, Przeworsk.

Tak duży nabór pracowników spowodował wzmożoną współpracę z powiatowymi urzędami pracy w : Jarosławiu, Przeworsku, Przemyślu i Lubaczowie. Oprócz osób skierowanych do pracy złożono do poszczególnych Urzędów Pracy 17 wniosków na skierowanie łącznie 21 osób. Rozpatrzonych pozytywnie zostało 11 wniosków na skierowanie do placówek Koła 16 osób (w różnych formach – staże, przygotowania zawodowe, roboty publiczne, prace interwencyjne), z czego 5 osób zostało zatrudnionych.

Tab. nr 15 - zestawienie wniosków składanych do PUP

Rodzaj	PUP Jarosław	PUP Przeworsk	Razem
Stáže absolwenckie	13	1	14
Przygotowanie zawodowe	2	-	2
Roboty publiczne	-	-	-
Prace Interwencyjne	1	-	1
RAZEM	16	1	17

Ponadto po uzyskaniu w miesiącu sierpniu statusu organizacji pożytku publicznego Koło wystąpiło do Wojewódzkiego Urzędu Pracy w Rzeszowie z wnioskiem o kierowanie do placówek Koła poborowych chcących odpracować zastępczą służbę wojskową.

XII. Inne formy działalności merytorycznej wspomagające realizację misji i celu stowarzyszenia.

Wszystkie formy działalności Koła ukierunkowane są na nadanie życiu osób z niepełnosprawnością intelektualną dynamiki, różnorodności przeżyć i możliwości aktywnego uczestnictwa w życiu społecznym. Jednocześnie ten rodzaj aktywności, przez umożliwienie bycia z innymi ludźmi, doświadczania nowych wrażeń, dokonywania maksymalnie samodzielnych wyborów - z jednej strony zmienia życie samej osoby ale i też przyczynia się do zmiany postaw innych ludzi, którzy okazji do bezpośrednich relacji z osobami z niepełnosprawnością intelektualną mieli dotychczas niewiele.

1. Imprezy i wydarzenia.

Istotną działalność w zakresie realizacji celów statutowych stanowi szeroko rozumiana aktywność społeczna uczestników placówek Koła realizowana m.in. poprzez:

- organizowanie kółek zainteresowań,
- zespoły teatralno-wokalne i taneczne,
- udział w spartakiadach sportowych,
- organizację wystaw, jarmarków jak również uczestniczenie w giełdach i wystawach organizowanych przez innych,
- organizację dni otwartych w placówkach,
- wycieczki oraz imprezy okazjonalne, okolicznościowe.

Łącznie w roku 2007 odbyło się 38 różnorodnych wydarzeń (nie licząc form zrealizowanych w Galerii Przedmiotu), w których wzięło udział ponad 2000 osób. Warto wymienić największe wydarzenia:

- otwarcie Centrum DZWONI w Jarosławiu
- Dni Otwarte WTZ i ŚDS
- IV Przegląd Twórczości Dziecięcej Bajkowy Świat
- Dzień Godności Osoby z Niepełnosprawnością Intelektualną – piknik na jarosławskim Rynku
- współorganizacja Dnia Dziecka na jarosławskiej Starówce
- Spartakiada Stowarzyszeniowa
- Piknik Rodzinny
- udział w Międzynarodowym Turnieju Piłkarskim w Berlinie

- Olimpiada Sportowa Bądźmy Razem w Rzeszowie
- Bal Karnawałowy dla uczestników i pracowników ŚDS
- uroczysta Wigilia uczestników i pracowników WTZ

Tab. nr 16 - wykaz imprez zorganizowanych w 2007 roku

L P	Rodzaj wydarzenia	Charakter	Liczba uczestników	
			osób niepełnosprawnych	innych
1	Udział w Wielkiej Orkiestrze Pomocy Świątecznej	udział	30	100
2	Otwarcie Centrum DZWONI w Jarosławiu	organizacja	50	60
3	Bal karnawałowy	organizacja	40	20
4	Zabawa karnawałowa	organizacja	50	20
5	Dni Otwarte WTZ i ŚDS	organizacja	60	100
6	Przegląd Twórczości Dziecięcej Bajkowy Świat	organizacja	50	150
7	Sakrament Bierzmowania	udział	15	50
8	Powitanie wiosny	organizacja	30	15
9	Uroczyste śniadanie Wielkanocne	organizacja	50	30
10	III Halowy Turniej Piłki Nożnej w Krośnie	udział	150	200
11	I Komunia Św. uczniów OREW	udział	20	30
12	VI Turniej Tenisa Stołowego	udział	30	150
13	Wycieczka do Rymanowa i Sanoka	organizacja	30	15
14	Wycieczka do Warszawy	organizacja	5	2
15	Dzień Godności Osoby z Niepełnosprawnością Intelktualną	organizacja	150	200
16	Majówka Integracyjna w Heluszu	udział	30	300
17	Festiwal Twórczości Artystycznej w Lubaczowie	udział	12	150
18	Przedstawienie z okazji Dnia Matki	organizacja	20	30
19	Międzynarodowy Turniej Piłki Nożnej w Berlinie	udział	30	200

20	Dzień Dziecka w Jarosławiu	współorgan izacja	50	300
21	II Spartakiada Stowarzyszeniowa	organizacja	100	50
22	Piknik Rodzinny	organizacja	150	200
23	IV Międzypowiatowy Turniej Piłki Nożnej	udział	30	100
24	Spotkania teatralne w Krośnie	udział	30	100
25	Wycieczka wąskotorówką z Przeworska do Dynowa	organizacja	60	30
26	Zakończenie roku szkolnego	organizacja	130	100
27	V Plastyczny Plener ŚDS	udział	30	100
28	IX Rzeszowska Olimpiada Bądźmy Razem	udział	50	200
29	Wycieczka w Bieszczady	organizacja	30	20
30	IX Spartakiada ŚDS i DPS	udział	30	300
31	Archidiecezjalny Dzień Wspólnoty	udział	15	200
32	Wycieczka do Zakopanego	organizacja	30	10
33	III Przegląd Twórczości Artystycznej DPS i ŚDS	udział	15	300
34	Zabawy andrzejkowe	organizacja	150	100
35	Uroczyste otwarcie nowej siedziby OWI	organizacja	20	100
36	Bal na pożegnanie uczestników ŚDS rozpoczynających pracę w ZAZ	organizacja	60	50
37	Spotkania wigilijne	organizacja	100	100
38	Uroczysta wigilia dla uczestników	organizacja	60	30

2. Galeria Przedmiotu

W celu zaspokojenia potrzeb osób niepełnosprawnych w zakresie rehabilitacji zawodowej i społecznej zrealizowane zostały różne formy ich wsparcia: warsztaty, szkolenia, kursy, wystawy, prezentacje itp., odbywające się w ścisłym związku integracji osób niepełnosprawnych ze społecznością lokalną. Miejscem realizacji wszystkich punktów projektu była Galeria Przedmiotu otwarta od poniedziałku do piątku w godz. od 8.00 do 16.00.

W ramach projektu zrealizowano w zakresie rehabilitacji społecznej:

- Integracyjne Warsztaty Twórcze – kursy plastyczne (rysunek, malarstwo, ceramika itp.) – wspólne dla osób niepełnosprawnych i ich pełnosprawnych rówieśników.
- Comiesięczne wystawy – równolegle prezentowano prace artystów profesjonalnych (często młodych absolwentów polskich uczelni) z pracami osób niepełnosprawnych – tak profesjonalistów jak amatorów.
- Akcje i happeningi.
 - „Powitanie wiosny” – akcja topienia marzanny
 - akcja „Cała Polska czyta dzieciom” - wspólne czytanie bajek i książek, również przez osoby znane i znaczące dla życia publicznego Jarosławia.
 - akcja „Pij mleko” propagująca zdrowy styl życia
 - uruchomienie w GP dyskusyjnego klubu filmowego
- Kursy i szkolenia wzmacniające poczucie wartości osób niepełnosprawnych w zakresie funkcjonowania w społeczeństwie:
 - ”Obsługa bankomatów i innych wynalazków współczesnej techniki”
 - „Jak znaleźć się w domu”, Kurs zwiększające umiejętności obsługi urządzeń domowych

W ramach rehabilitacji zawodowej:

- prowadzenie Treningu Zawodowego w ramach funkcjonującej w GP herbaciarni, polegającego na przygotowywaniu kawy, herbaty itp., produktów będących w ofercie herbaciarni, obsłudze klientów, dbaniu o czystość pomieszczeń, włączaniu się w różne wydarzenia w Galerii,
- prowadzenie Treningu Zawodowego w ramach funkcjonującej w GP pracowni ceramicznej. W jego ramach zostały przeprowadzone kursy wyrabiające umiejętności posługiwania się masą ceramiczną, szklivami i odlewaniem z form, oraz wypalaniu w piecu ceramicznym wykonanych wyrobów,
- kursy informujące o specyfice różnych zawodów, w tym również tych dostępnych dla osób niepełnosprawnych, polegały na przekazywaniu doświadczeń przez osoby pracujące w danym zawodzie,
- „Klub rodziców”, organizowane cykliczne spotkania rodziców i opiekunów osób niepełnosprawnych.

Dane liczbowe dotyczące realizacji programu:

1. wystawy: 250 osób – 21 wystaw
2. kursy, szkolenia:
 - kurs informujący o specyfice różnych zawodów: 8 osób – 7 zajęć
 - „Jak znaleźć się w domu”: 24 osoby – 30 zajęć
 - ”Obsługa bankomatów i innych wynalazków współczesnej techniki”:
20 osób – 26 zajęć
3. zajęcia w ramach „Kółek zainteresowań”:
 - modelarstwo: 57 osób – 11 zajęć
 - kurs fotograficzny: 8 osób – 20 zajęć
4. trening zawodowy w herbaciarni: 6 osób – 42 zajęcia
5. trening zawodowy w pracowni ceramicznej: 6 osób – 40 zajęć
6. warsztaty integracyjne: 75 osób – 120 zajęć
7. dyskusyjny klub filmowy: 15 osób – 5 edycji
8. akcja „Cała Polska czyta dzieciom”: 65 osób – 8 akcji
9. akcja „Pij mleko”: 23 osób – 4 akcje
10. topienie marzanny: 20 osób – 1 akcja
11. spotkania w ramach „Klubu rodziców”: 86 osób – 8 spotkań

Łączna liczba osób korzystających z projektu: 700 osób

3. Trening Mieszkaniowy

Koło PSOUU w Jarosławiu rozpoczęło 15 listopada 2006 roku realizację programu treningu mieszkaniowego skierowanego do dorosłych osób z niepełnosprawnością intelektualną. Program był kontynuowany od 1 stycznia do 31 grudnia 2007 roku w wynajętym na ten cel mieszkaniu zlokalizowanym na os. Witosa w Jarosławiu. Każdorazowo w treningu uczestniczyło 3 osoby, które korzystały z mieszkania od poniedziałku do piątku w cyklach tygodniowych. Uczestnicy programu do południa przebywali w placówkach Koła (OREW, WTZ, ŚDS), po południu natomiast przy wsparciu asystentek nabywały i doskonaliły umiejętności niezbędne do maksymalnie samodzielnego funkcjonowania. Program obejmował w szczególności: przygotowywanie i sporządzanie posiłków przez uczestników (planowanie, zakupy, przygotowywanie posiłków, sporządzanie posiłków, porządkowanie kuchni i jadalni po posiłkach), aktywne spędzanie czasu wolnego w mieszkaniu i poza nim, samodzielne przemieszczanie się pomiędzy placówką a mieszkaniem, dbanie o higienę osobistą, porządek w mieszkaniu, korzystanie z punktów usługowych, itp.

Trening Mieszkaniowy stwarza osobom z niepełnosprawnością intelektualną możliwość doświadczania samodzielnego życia (przy udzielanym stałym minimalnym jak to możliwe wsparciu), pozwala nabywać i utrzymywać umiejętności niezbędne do właściwych interakcji z innymi ludźmi, dokonywania maksymalnie suwerennych wyborów dotyczących zarówno prozaicznych czynności wynikających z codziennego funkcjonowania jak też mających istotne znaczenie na ich dorosłe życie.

W okresie od 1.02.07 r. do 31.12.07 r. z programu skorzystało 36 osób.

5. Centrum DZWONI

Centrum Doradztwa Zawodowego i Wspierania Osób Niepełnosprawnych Intelektualnie (Centrum DZWONI) powstało z inicjatywy Polskiego Stowarzyszenia na Rzecz Osób z Upośledzeniem Umysłowym w ramach projektu współfinansowanego ze środków Europejskiego Funduszu Społecznego (EFS) - Sektorowy Program Operacyjny "Rozwój Zasobów Ludzkich" (SPO RZL).

Beneficjentami działań Centrum DZWONI są osoby z niepełnosprawnością intelektualną w stopniu umiarkowanym i znacznym. Misją Centrum DZWONI jest pełnienie roli „pomostu” pomiędzy pracodawcą, miejscem pracy i osobą niepełnosprawną. Celem zaś jest udzielanie pełnego wsparcia pod każdym względem pracodawcy i środowisku firmy oraz osobie niepełnosprawnej w procesie włączania i integracji. Działalność Centrum polega na wspieraniu i pomocy w znalezieniu i utrzymaniu zatrudnienia przez osoby niepełnosprawne intelektualnie na otwartym rynku pracy zgodnie z modelem zatrudnienia wspomaganego.

Działania Centrum DZWONI zrealizowane w roku 2007:

- stworzenie bazy danych osób niepełnosprawnych intelektualnie – klientów Centrum DZWONI (30 osób zarejestrowanych),
- opracowanie narzędzi merytorycznych w tekście łatwym do czytania w zakresie doradztwa zawodowego i aktywizacji zawodowej osób niepełnosprawnych intelektualnie (katalogi zawodów, filmy, materiały zawierające informacje umożliwiające aktywne poruszanie się po rynku pracy oraz aplikowania o pracę),
- przygotowanie Indywidualnych Planów Działania dla zarejestrowanej grupy osób niepełnosprawnych intelektualnie – klientów Centrum (diagnoza funkcjonalno – zawodowa zawierająca ocenę gotowości wejścia w rolę pracownika, preferencje

- i predyspozycje zawodowe kandydata, plan wsparcia i pomocy zgodny z potrzebami klienta),
- prowadzenie warsztatów aktywizujących, treningów interpersonalnych mających na celu przygotowanie i motywowanie klienta Centrum DZWONI do podjęcia pracy,
 - współpraca z rodzicami i opiekunami osób niepełnosprawnych (konsultacje i porady indywidualne, spotkania grupowe – wymiana doświadczeń, panele informacyjne dotyczące kwestii formalno – prawnych zatrudnienia),
 - grupa wsparcia dla zatrudnionych klientów Centrum DZWONI:

W okresie od sierpnia do października 2007r. Koło PSOUU w Jarosławiu przy współpracy Centrum DZWONI realizowało projekt współfinansowany przez Urząd Marszałkowski Województwa Podkarpackiego pod nazwą „**Wsparcie psychospołecznego funkcjonowania aktywnych zawodowo osób niepełnosprawnością intelektualną – PEŁNIA ŻYCIA**”.

Dzięki tej inicjatywie aktywne zawodowo osoby z niepełnosprawnością intelektualną miały możliwość uczestniczenia w wielu inicjatywach, które pozwoliły na ich pełne włączenie w życie kulturalne (np. wyjazd do teatru w Rzeszowie na premierę spektaklu „Salome” O. Wilde’a, spotkanie z rzeźbiarzem, udział w wieczorku poetyckim, na który zaproszeni zostali poeci, bardowie, twórcy lokalnego środowiska pełnosprawnych i niepełnosprawnych). Beneficjenci projektu zaangażowani zostali również w zajęcia związane z turystyką, rekreacją i sportem (np. wyjazd do Radawy: jazda konna, ognisko, dyskoteka, spacer po lesie, wyprawa nad zalew). Niezwykle ważne stało się dla uczestników to, że mogli oni przebywać w „zwykłych” miejscach, podejmować autonomiczne decyzje, spotykać się w gronie osób, które same wybrały jako swoich kolegów, przyjaciół.

Formy aktywizacji zawodowej klientów Centrum DZWONI:

- **Zatrudnienie na umowę o pracę 7 osób z niepełnosprawnością intelektualną w następujących zakładach pracy:**
 1. Pizzeria - Klub Muzyczny „da Salvatore” w Jarosławiu
 - stanowisko pomoc kuchenna – 2 osoby (w tym 1 uczestniczka ŚDS)
 2. Centrum Handlowe „NIWEX” w Jarosławiu
 - stanowisko pracownik gospodarczy – 1 osoba (uczestnik WTZ)
 3. Przedsiębiorstwo Produkcyjno - Handlowe i Usług Wielobranżowych „BAMAL”, spółka z o.o. w Pełnatyczach
 - stanowisko: pracownik gospodarczy – 1 osoba,

- stanowisko: krajacz chleba – 1 osoba,
- 4. Drukarni Wydawnictwa „PAPIRUS” w Jarosławiu
 - stanowisko: pomoc introligatora – 1 osoba (uczestnik ŚDS)
- 5. Ośrodek Rehabilitacyjno Edukacyjno Wychowawczy PSOUU Koła w Jarosławiu
 - stanowisko: pomoc kuchenna – 1 osoba (uczestniczka WTZ)

- **Zatrudnienie na umowę zlecenie**

Miejski Ośrodek Sportu i Rekreacji w Jarosławiu

- stanowisko: pracownik szatni Krytej Pływalni (uczestnik WTZ)

- **Szkolenia podnoszące kwalifikacje zawodowe:**

W okresie od sierpnia do września 2007r. Centrum DZWONI w Jarosławiu realizowało na zlecenie Mazowieckiego Centrum Szkoleń projekt szkoleniowy finansowany ze środków Europejskiego Funduszu Społecznego pod patronatem Państwowego Funduszu Rehabilitacji Osób Niepełnosprawnych. Projekt nosił nazwę **„Gotowi do pracy – wsparcie osób niepełnosprawnych w podejmowaniu zatrudnienia”**. Celem projektu było kształtowanie aktywnych postaw osób niepełnosprawnych na otwartym rynku pracy poprzez nabycie umiejętności skutecznego uczestnictwa w życiu społecznym i zawodowym, w tym określenie predyspozycji zawodowych i opracowanie Indywidualnych Planów Działania (IPD). Udział w warsztatach dostarczył uczestnikom szkolenia wiedzy n/t obrazu własnej osoby (identyfikacja mocnych i słabych stron); informacji n/t możliwych obszarów pracy, analiza różnych zawodów, projektowanie własnej pracy; identyfikacja szans i zagrożeń wynikających z podjęcia zatrudnienia; elementy prawa pracy. Dodatkowo każdy z uczestników szkolenia skorzystał z indywidualnych sesji doradczych z psychologiem, doradcą zawodowym, lekarzem medycyny pracy oraz rehabilitantem społecznym (ocena zdolności manualnych, ocena gotowości wejścia w rolę pracownika, informacja o wskazaniach i przeciwwskazaniach do wykonywania danej pracy, wspólne przygotowanie Indywidualnego Planu Działania).

W szkoleniu wzięło udział 24 osoby z niepełnosprawnością intelektualną (uczestnicy Warsztatu Terapii Zajęciowej, Środowiskowego Domu Samopomocy w Jarosławiu i Przeworsku, Specjalnego Ośrodka Szkolno Wychowawczego w Jarosławiu oraz klienci Centrum DZWONI).

W okresie od października do listopada 2007r. Koło PSOUU w Jarosławiu przy współpracy z Centrum DZWONI realizowało na zlecenie Powiatowych Urzędów Pracy w Jarosławiu i Przeworsku szkolenia pt. **„Przygotowanie osób niepełnosprawnych intelektualnie do zatrudnienia”**. Szkolenie posłużyło podnoszeniu kwalifikacji w formie kształcenia ustawicznego

oraz zwiększenia szansy na zatrudnienie osób z niepełnosprawnością intelektualną. Celem strategicznym szkolenia była aktywizacja zawodowa osób niepełnosprawnych intelektualnie, grupy najbardziej wykluczonej z otwartego rynku pracy. Celem operacyjnym było dostarczenie wiedzy w zakresie aktywnego poszukiwania pracy i aplikowania o nią oraz konkretnych umiejętności przygotowujących do podjęcia pracy na stanowiskach: pomoc kuchenna i pracownik porządkowy. Dodatkowo każdy z uczestników szkolenia miał możliwość skorzystania z pomocy w ocenie posiadanych predyspozycji, możliwości, aspiracji zawodowych oraz w wyborze właściwej drogi zawodowej. Beneficjentami szkolenia były osoby zarejestrowane w Powiatowych Urzędach Pracy jako osoby poszukujące pracy, nie pozostające w zatrudnieniu. Łącznie zostało przeszkolonych 16 osób. Szkolenie miało charakter dwuprofilowy, obejmowało moduł teoretyczny oraz praktyczny. W ramach modułu praktycznego beneficjenci zostali przygotowani do pracy na dwóch stanowiskach: pomoc kuchenna i pracownik porządkowy. Szkolenia stanowiskowe odbywały się w zakładach pracy na otwartym rynku.

6. Usługi prawne

Na przestrzeni 2007 roku zatrudniony w Kole radca prawny zrealizował:

1. 30 stałe dyżury prawne, a ponadto konsultacje poza dyżurami zarówno w siedzibie Stowarzyszenia, jak i w biurze kancelarii (wynikające z bieżących potrzeb).
2. Udzielono 24 rodzicom dzieci - porad, konsultacji, przygotowano pisma – głównie z zakresu ubezwłasnowolnienia, opieki prawnej, świadczeń wynikających z niepełnosprawności itp.
3. Obsługę prawną 14 posiedzeń Zarządu Koła, oraz 2 Walnych Zebrań Członków Koła (Sprawozdawczo-Wyborczego oraz Nadzwyczajnego).
4. 142 zgłoszonych tematów - głównie opiniowanie umów, przygotowywanie projektów uchwał, pism, wewnętrznych aktów prawnych (zarządzenia, regulaminy itp.), projektów rozwiązań organizacyjnych, sprawy członkowskie, pracownicze, podatkowe, rejestracja zamian w KRS, wybrana korespondencja.

7. Turnus rehabilitacyjny

W 2007 roku zostały zorganizowany przez Koło jeden turnus letni:

- W dniach od 15 do 28 sierpnia 2007 r. odbył się turnus rehabilitacyjny w Sarbinowie nad Morzem Bałtyckim, w którym udział wzięło 58 uczestników placówek oraz ich rodziców bądź opiekunów.

Należy podkreślić społeczne zaangażowanie w organizację turnusu, jego koordynowanie oraz zapewnienie wszelkiej opieki uczestnikom przez p. Marię Gliniak.

XIII. Współpraca z parlamentarzystami, przedstawicielami jednostek samorządu terytorialnego i innymi instytucjami.

W 2007 roku wszelkie kontakty z władzami samorządowymi i parlamentarzystami podporządkowane były realizacji bieżących zamierzeń Koła, w szczególności:

-pozyskaniu ze Starostwa Powiatowego w Jarosławiu brakujących 5 % środków na działalność w 2007 r Warsztatu Terapii Zajęciowej,

-uzyskaniu decyzji Zarządu Województwa Podkarpackiego o uruchomieniu Zakładu Aktywności Zawodowej w Jarosławiu – to działanie wymagało uzyskania poparcia jednocześnie ze strony Miasta Jarosławia, Starostwa Powiatowego w Jarosławiu i Sejmiku Województwa Podkarpackiego. Swego mocnego wsparcia w tej sprawie udzielili Kołu również parlamentarzyści ziemi jarosławskiej, przemyskiej i krośnieńskiej.

O ile działania dotyczące WTZ były akcyjne i oczekiwania Koła spotkały się z aprobatą władz powiatowych to w sprawie Zakładu Aktywności Zawodowej Zarząd Koła musiał prowadzić stały wielokierunkowy lobbying, aby wniosek Koła nie spotkał taki sam los jak wniosek złożony w roku 2006. To powodowało duże zaangażowanie członków Prezydium i konieczność wielu spotkań tak w Jarosławiu jak i wyjazdowych (Rzeszów, Przemyśl, Warszawa, Krosno).

Pozostałe kontakty dotyczyły m.in.:

-pozyskania środków na zabezpieczenie dowozu dzieci i młodzieży do OREW – z uwagi na wzrost świadomości urzędników miast i gmin w zakresie stosowania ustawy o pożytku publicznym i wolontariacie doszło do sytuacji, w której każda gmina dofinansowująca dowóz niepełnosprawnych uczniów do placówki interpretowała zapisy ustawy w inny sposób – powodowało to intensywne kontakty, wielokrotne wyjaśnianie spraw oczywistych i wizyty w poszczególnych urzędach, angażujące ludzi i ich czas,

- szczególnie częste w roku sprawozdawczym były kontakty z władzami gminy Pruchnik – ze względu na brak możliwości pozyskania środków na remont obiektu Zarząd Koła przeprowadził kilkakrotne rozmowy w sprawie zwrotu obiektu samorządowi. Spotkało się to z aprobatą ze strony wójta gminy Pruchnik oraz radnych gminnych, gdyż lokalizacja obiektu w centrum Pruchnika, przy głównej drodze powodowała stałe zainteresowanie mieszkańców chcących uruchomić w obiekcie różne formy działalności gospodarczej.
- członkowie Zarządu Koła uczestniczyli również w sesjach Rady Miasta Jarosławia i Rady Powiatu Jarosławskiego.

XIV. Współpraca z mediami oraz wydawnictwa własne

W 2007 roku w zakresie wydawnictw Koło zrealizowało:

- 4 numery biuletynu „Tacy Sami” (kwartalnik o nakładzie 5 tys. egzemplarzy każde wydanie).
- 2 wkładki informacyjne dla członków Koła (nakład 1000 egzemplarzy).
- kalendarz na rok 2008 (nakład 1000 egzemplarzy).
- raport z działalności Koła za rok 2006 (nakład 1000 egzemplarzy).
- folder informujący o formach działalności Koła.
- ulotka zachęcająca do wpłat 1%.
- zaproszenia oraz plakaty m.in. na:
 - 15 wystaw,
 - Dzień Godności Osoby z Niepełnosprawnością Intelktualną,
 - Otwarcie Centrum DZWONI w Jarosławiu,
 - Otwarcie nowej siedziby Ośrodka Wczesnej Interwencji
 - IV Przegląd Twórczości Dziecięcej Bajkowy Świat.
 - Warsztaty integracyjne, dyskusyjny klub filmowy, małe prezentacje.

Część zaproszeń wykonywana była przez uczestników placówek w pracowniach WTZ i ŚDS.

Na bieżąco aktualizowano stronę internetową Koła, (jej adres: www.jaroslaw.psouu.org.pl) oraz zwiększono w sposób znaczący ilość materiałów na niej dostępnych. Systematycznie przekazywane są informacje na stronę internetową Urzędu Miasta w Jarosławiu i Zarządu Głównego PSOOU w Warszawie.

W prasie ogólnopolskiej, regionalnej i lokalnej (m. in. Nowiny, Super Nowości, Gazeta Wyborcza, Dziennik Polski, Nasz Dziennik, Gazeta Jarosławska, Życie Podkarpackie, Kronika Sejmowa, Puls Biznesu, Niedziela itp.) ukazało się 61 artykułów, nagrano 9 audycji radiowych oraz 6 reportaży telewizyjnych – szczegółowy wykaz wraz z wycinkami prasowymi dostępny jest na stronie internetowej Koła (podstrona – Media o nas).

XV. Podsumowanie

Najważniejsze zagadnienia na kolejne lata.

1. Przygotowanie strategii Koła na lata 2008-2013.
2. Rozwój działalności Zakładu Aktywności Zawodowej.
3. Zakończenie budowy I Grupowego Domu Rodzinnego.
4. Realizacja II Grupowego Domu Rodzinnego.
5. Przekształcenie Grupy Ambulatoryjnej w Zespół Rehabilitacyjny.
6. Uruchomienie form opieki czasowej dla dzieci najciężej niepełnosprawnych.
7. Stworzenie szerokiej oferty programowej dla rodziców- członków Koła oraz rodzeństwa osób z niepełnosprawnością intelektualną.
8. Kontynuacja rozpoczętego programu zatrudnienia osób niepełnosprawnych na otwartym rynku pracy oraz w formie doradztwa i poradnictwa zawodowego.
9. Pozyskanie środków unijnych dostępnych w ramach Programu Operacyjnego Kapitał Ludzki dla realizacji programu Koła, w tym dla jego rozwoju organizacyjnego.
10. Rozwinięcie wielokierunkowej współpracy z lokalnym samorządem terytorialnym.

Rozliczenie z wykonania wniosków z Walnego Zebrania Sprawozdawczo – Wyborczego członków Koła PSOUU w Jarosławiu z dnia 30.03.2007 r.

1. Wniosek, o co miesięczną wizytę lekarza neurologa w filii zamiejscowej OREW w Oleszycach celem przebadania dzieci – zrealizowano.
2. Wniosek o zatrudnienie drugiego rehabilitanta w filii zamiejscowej OREW w Oleszycach – zrealizowano.
3. Wniosek o skrócenie trasy dowozu dzieci do OREW – niezrealizowano.